

UNES
CO

Reitora

Adélia Maria Carvalho de Melo Pinheiro

Vice-Reitor

Evandro Sena Freire

Pró-Reitor de Graduação

Elias Lins Guimarães

Gerente Acadêmica

Joslei Viana de Souza

Elaboração

Ana Lúcia Amaral Freitas

Analista Universitária

Gerência Acadêmica

Revisão ortográfica

Lilívia Ferreira Lima Bomfim

Apresentação

O Guia do Estudante do ano de 2015 foi elaborado para apresentar aos novos estudantes o espaço de saberes, cidadania e cultura que é a Universidade Estadual de Santa Cruz. Ele traz informações úteis para os calouros adentrarem o mundo acadêmico com maior tranquilidade e segurança. Neste documento, os novos estudantes conhecerão um pouco sobre a UESC, seus cursos, sua estrutura administrativa, o processo de matrícula, calendário acadêmico, projetos existentes, programas de bolsas, espaço da Biblioteca e restaurante universitário.

Mensagem da Reitora

PALAVRAS DO PRÓ-REITOR DE GRADUAÇÃO

Caro Estudante,

É com enorme prazer que dirijo a você estas palavras de saudação e acolhida, parabenizando-o pela conquista e agradecendo por escolher a UESC para sua formação pessoal e profissional. Sinta-se a vontade em nosso campus, que conjuga recursos da natureza integrados com os espaços acadêmicos. Afinal, ele é todo seu!

Desejo que seja bem sucedido em aprender o que a UESC pode ensinar. Envolver-se o máximo possível com as atividades de ensino, pesquisa e extensão oferecidas pela Universidade.

Saiba que a Universidade é a mais nova fase em sua vida. A partir desse momento, através dos conhecimentos acadêmicos, você terá outras oportunidades de desenvolvimento e diversas possibilidades de concretizar seus objetivos e metas.

Como universitário, sinta-se privilegiado, inserido numa instituição renomada, que investe na qualidade de seus cursos e de seu quadro de professores e funcionários, buscando o desenvolvimento do espírito cidadão de sua comunidade, mas, sobretudo a sedimentação do ensino de excelência.

Elias Lins Guimarães
Pró - Reitor de Graduação

O QUE É A UESC?

A Universidade Estadual de Santa Cruz é uma instituição de ensino, pesquisa e extensão vinculada à Secretaria de Educação do Estado da Bahia, mantida pela sociedade através do Estado. Trata-se de uma Universidade Estadual, pública e gratuita. Foi criada pela Lei nº 6.344, de 5 de dezembro de 1991, e reorganizada sob a forma de autarquia através da Lei nº 6.898, de 1995.

A UESC teve sua origem a partir de escolas particulares de Ilhéus e Itabuna, percorrendo um longo caminho, apoiado na comunidade regional, até chegar à estadualização, em 1991.

O QUE FAZ A UESC?

Forma licenciados e bacharéis nos cursos de graduação e especialistas, mestres e doutores na pós-graduação. Mas não é só isso. O ensino tem que estar associado à pesquisa e extensão para que a Universidade possa cumprir seu papel de instrumento transformador da realidade e produtor de soluções para os problemas regionais. Assim, realizamos as atividades fins de ensino de forma indissociada da pesquisa e extensão.

CURSOS

A UESC oferece 33 (trinta e três) cursos de graduação na modalidade presencial, nas diversas áreas do conhecimento, totalizando 22 (vinte e dois) cursos de bacharelado e 11 (onze) licenciaturas. Na modalidade Educação a Distância oferece 4 (quatro) licenciaturas. São oferecidos, ainda, 8 (oito) cursos pelo PARFOR, curso de formação de professores.

Cursos de Graduação na modalidade presencial

→ BACHARELADOS

- Administração
- Agronomia
- Biomedicina
- Ciências Biológicas
- Ciências Contábeis
- Ciência da Computação
- Ciências Econômicas
- Comunicação Social
- Direito
- Enfermagem
- Engenharia de Produção e Sistemas
- Engenharia Civil
- Engenharia Elétrica
- Engenharia Mecânica
- Engenharia Química
- Geografia
- Línguas Estrangeiras Aplicadas às Negociações Internacionais-LEA
- Física

- Matemática
- Medicina
- Medicina Veterinária
- Química

→ LICENCIATURA

- Ciências Biológicas
- Ciências Sociais
- Educação Física
- Filosofia
- Física
- Geografia
- História
- Letras
- Matemática
- Pedagogia
- Química

→ CURSOS DE GRADUAÇÃO NA MODALIDADE EAD

Licenciaturas EAD

- Biologia
- Física
- Letras Vernáculas
- Pedagogia

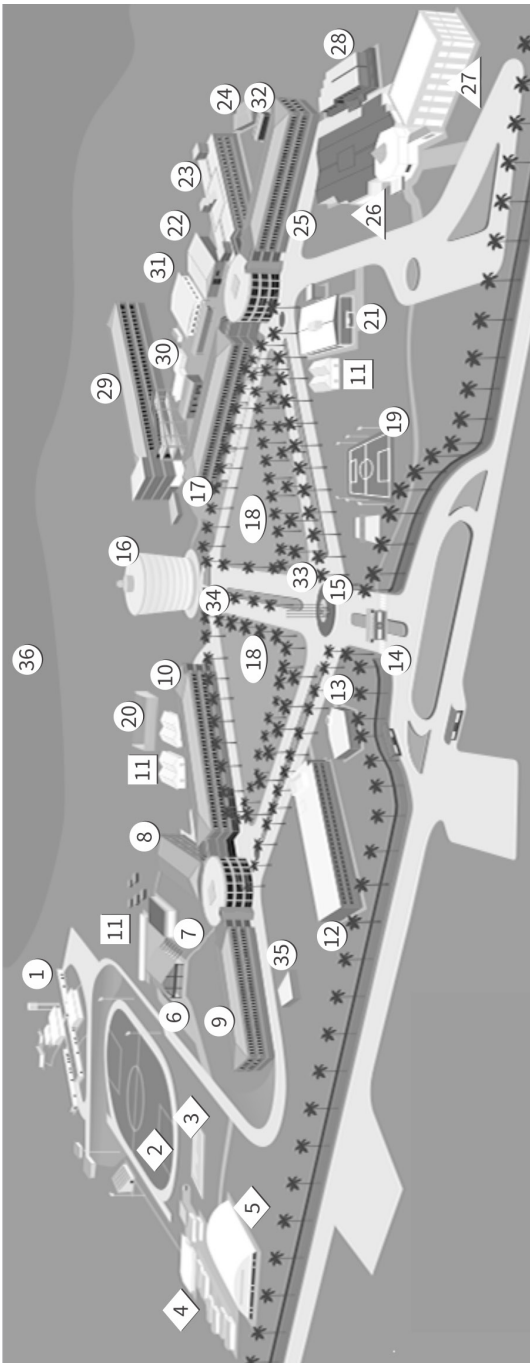
→ CURSOS DE GRADUAÇÃO PRESENCIAL PELO PARFOR

Licenciaturas presenciais pelo PARFOR

- Ciências Sociais
- Educação Física
- Geografia
- Pedagogia
- Língua Inglesa
- Língua Portuguesa
- Matemática
- História

A ESTRUTURA DA UESC

A UESC tem estrutura localizada em um único campus, isto é, possui apenas o campus Professor Soane Nazaré de Andrade, instalado no Município de Ilhéus. A sua área de abrangência contempla 73 municípios das Regiões Sul e Extremo Sul do Estado da Bahia. Dispõe de órgãos da administração superior (Reitoria, Vice-Reitoria, Pró-Reitorias, Assessorias e Conselhos) da Administração Setorial (Departamentos e Colegiados de Curso) e órgãos de apoio administrativo.



- Parque Desportivo**
- 1 Hospital Veterinário
 - 2 Campo de Futebol
 - 3 Piscina Semi-Olímpica
 - 4 Pavilhão de Aulas
 - 5 Quadra Poli esportiva
 - 6 Restaurante Universitário
 - 7 Centro de Microscopia Eletrônica
 - 8 Pavilhão Juizado Modelo
 - 9 Pavilhão Pedro Calmon
 - 10 Pavilhão Adonias Filho
 - 11 Casa de Vegetação
 - 12 Pavilhão Max de Menezes
 - 13 Núcleo de Biologia Computacional e Gestão de Informações Biotecnológicas
 - 14 Guarita
 - 15 Brasão UESC e Praça das Bandeiras
 - 16 Edifício José Haroldo Castro Vieira
 - 17 Pavilhão Jorge Amado
 - 18 Bosque
 - 19 Quadra Poliesportiva
 - 20 Horto de Plantas Medicinais
 - 21 Centro de Biotecnologia e Genética
 - 22 Pavilhão Agroindústria
 - 23 Instituto de Pesquisas e Análise Físico-Químicas
 - 24 Centro de Pesquisas em Ciências e Tecnologias das Radiações
 - 25 Pavilhão Manoel Fontes Nabuco
 - 26 Centro de Arte e Cultura Governador Paulo Souto
 - 27 Biblioteca Central
 - 27 Auditório
 - 28 Pavilhão Júlio Cezar de Mattos Cascardo
 - 29 Pavilhão de Ciências Exatas e Tecnológicas
 - 30 Oficina de Manutenção e Estacionamento de Veículos Oficiais e Prefeitura do *Campus*
 - 31 Núcleo de Educação a Distância e Laboratórios
 - 32 Estação de Manutenção
 - 32 Recria de Animais de Laboratório
 - 33 Placa Comemorativa pelos Direitos Humanos
 - 34 Placa em Homenagem a José Haroldo Castro Vieira
 - 35 Base Ambiental
 - 36 Fazenda Santa Cruz

Campus Soane Nazaré de Andrade
 Rod. Jorge Amado - BR 415, Km 16,
 Salobrinho, Ilhéus - BA, CEP: 45662-900

COMUNIDADE ACADÊMICA

→ DOCENTES

- 758 professores do quadro permanente (54 % doutores, 37% mestres, 7.2% especialistas e 1.8% graduados);
- 21 professores visitantes (80.95% doutores, 19.05% mestres);
- 12 professores substitutos (41.7% mestres, 41.7% especialistas e 16,7% graduados);

→ CORPO TÉCNICO- ADMINISTRATIVO

- 430 funcionários, compreendendo: 61 Analistas Universitários; 03 Analistas Técnicos; 215 Técnicos Universitários; 108 cargos temporários; 20 do Grupo de Apoio, 02 Técnicos Administrativos, 12 Assistentes de Atividades Administrativas - REDA e 09 Motoristas - REDA.

→ DISCENTES

- 7.476 estudantes, sendo 5.619 da graduação, 83 da EAD, 336 do PARFOR, 748 da Pós-Graduação Stricto - sensu, 690 Lato- sensu.

QUEM ADMINISTRA A UESC?

- **Departamentos**

DCAA - Departamento de Ciências Agrárias e Ambientais

Diretora: Prof. Mauricio Santana Moreau

DCAC - Departamento de Ciências Administrativas e Contábeis

Diretora: Profa Josefa Sônia Pereira da Fonseca

DCB - Departamento de Ciências Biológicas

Diretor: Prof. Renato Fontana

DCEC - Departamento de Ciências Econômicas

Prof. Pedro Lopes Marinho

DCET - Departamento de Ciências Exatas e Tecnológicas

Diretor: Prof. George Kouzo Shinomiya

DCIE - Departamento de Ciências da Educação

Diretora: Profa Rosenaide Pereira dos Reis Ramos

DCIJUR - Departamento de Ciências Jurídicas

Diretor: Prof. Guilhardes de Jesus Júnior

DCS - Departamento de Ciências

da Saúde

Diretora: Profa Rosemeire Cardoso de Souza

DFCH - Departamento de Filosofia e Ciências Humanas

Diretora: Profa Josanne Francesca Morais Bezerra

DLA - Departamento de Letras e Artes

Diretor: Prof. Isaias Francisco de Carvalho

• Colegiados

Administração

Coordenador: Prof. Antônio Oscar Santos Goes

Agronomia

Coordenador: Prof. Samuel de Assis Silva

Biomedicina

Coordenador: Profa Márcia Valéria de Diederich L. dos Santos

Ciências Biológicas:

-Curso Presencial

Coordenadora: Profa Aparecida do Carmo Zerbo Tremacoldi

-Curso a Distância

Coordenadora: Profa Lígia Vieira Lage dos Santos

Ciências Contábeis

Coordenador: Prof. Lino Arnulfo

Vieira Cintra

Ciência da Computação

Coordenador: Prof. Esbel Tomaz Valero Orelana

Ciências Sociais

Coordenadora: Profa Milene Peixoto Ávila

Comunicação Social

Coordenador: Prof. Dirceu Martins Alves

Direito

Coordenadora: Prof. Valdir Farias Mesquita

Economia

Coordenadora: Profa Omar Santos Costa

Educação Física

Coordenador: Profa Nayara Alves Severo

Enfermagem

Coordenadora: Profa Aretusa de Oliveira Martins Bitencourt

Engenharia de Produção e Sistemas

Coordenador: Prof. João Pedro de Castro Nunes Pereira

Engenharia Civil

Coordenador: Prof. Danilo de Santana Nunes

Engenharia Elétrica

Coordenador: Prof. Maruedson Pires Martins

Engenharia Mecânica

Coordenador: Prof. José Carlos de Camargo

Engenharia Química

Coordenador: Profa Cláudia Renata Borges

Filosofia

Coordenador: Profa Zoêmia Núbia Sampaio de Souza

Física

Coordenador: Prof. George Kouzo Shinomiya

Geografia

Coordenador: Profa Ednice de Oliveira Fontes

História

Coordenadora: Prof. Flávio Gonçalves dos Santos

LEA

Coordenadora: Profa Ticiane Grecco Zanon Moura

Letras

Coordenador: Prof. Wolney Gomes de Almeida

Matemática

Coordenador: Prof. Eduardo Silva

Palmeira

Medicina

Coordenadora: Profa Mércia Alves da Silva Margotto

Medicina Veterinária

Coordenador: Prof. Antônio Roberto Paixão

Pedagogia

Coordenador: Prof. Geovane de Jesus Silva

Química

Coordenador: Profa Clemildes Pereira Alves

• **Órgãos de Apoio Administrativo e Suplementares**

ASCOM - Assessoria de Comunicação

ARINT - Assessoria de Relações Interinstitucionais

Biblioteca Central

Assessoria de Assistência Acadêmica

SECREGE - Secretaria Geral de Cursos

EDITUS - Editora da UESC

PROJUR - Procuradoria Jurídica

Secretaria de Registro de Diplomas

Prefeitura do Campus

Gráfica Universitária

CEDOC – Centro de Documentação e Memória

Hospital Veterinário

Rádio e TV Universitária

QUEM DECIDE?

O Reitor, Vice-Reitor, Diretores de Departamento e Coordenadores de Colegiado. As decisões são tomadas, na sua maioria, de forma colegiada.

Os Conselhos Superiores tratam de assuntos de natureza acadêmica e/ou administrativa que sejam do interesse do conjunto da comunidade universitária ou de seus segmentos.

Nos Departamentos e Colegiados de curso, as decisões também são adotadas a partir de deliberações das plenárias respectivas.

O corpo discente tem sua representação assegurada em todos os órgãos deliberativos da Universidade.

Quando o aluno discordar de alguma decisão tomada por órgão ou dirigente da Universidade, ele pode recorrer da decisão em instância superior. Veja como funciona:

<i>Se a decisão for:</i>	<i>Você pode recorrer:</i>
Da Plenária do Colegiado de Curso	Ao Consepe
Da Plenária do Departamento	Ao Reitor
Do Reitor	Aos Conselhos Superiores
Do Consepe	Ao Consu

BOLSA PARA O ALUNO

Além das atividades didáticas próprias do seu curso, a Universidade oferece oportunidades de participação em pesquisas, projetos de extensão e programas especiais de treinamento, além do programa de bolsa de permanência para estudante com renda familiar reduzida. Para participar, o aluno deve submeter-se à seleção dos programas de bolsas:

- Iniciação Científica
- Iniciação à Docência e Ensino
- Estágio de Extensão
- Estágio não obrigatório
- Bolsa de Permanência

Essas participações são remuneradas e a seleção para cada programa é realizada periodicamente através de Editais, com divulgação prévia dos pré-requisitos exigidos.

ENTIDADES ESTUDANTIS

O movimento estudantil está organizado através de suas entidades representativas:

No âmbito da Uesc:

Pelo DCE - Diretório Central dos Estudantes

No âmbito dos cursos de graduação:

Pelos Centros Acadêmicos (CA) e Diretórios Acadêmicos (DA).

EM FUNÇÃO DO ALUNO

Todas as instâncias da Universidade estão voltadas para dar suporte à atividade acadêmica. Algumas têm esse apoio como função maior e interessam mais de perto ao estudante. São elas:

Pró-Reitoria de Graduação - Prograd: Órgão ligado à Reitoria, voltado para o acompanhamento e desenvolvimento de ações ligadas ao ensino de Graduação. Localiza-se no 6º andar da Torre.

Gerência Acadêmica - Gerac: Gerencia os Programas Institucionais PIBID (Programa Institucional de Bolsas de Iniciação à Docência); PRODOCÊNCIA (Programa de Consolidação das Licenciaturas); Novos Talentos; Projetos de Iniciação à Docência e Ensino; Enade; Censo da Educação Superior. Localiza-se no 4º andar da Torre.

Coordenação Geral de Estágios - CGE: Coordena os estágios curriculares obrigatórios e não obrigatórios. Localiza-se no 4º andar da Torre.

Assessoria Estudantil - Assest: Articula ações que possibilitem o acesso, permanência e conclu-

são de curso, bem como o aprimoramento da formação acadêmica dos estudantes de baixa renda.

Coordenação de Curso: Unidades de contatos cotidianos com o estudante, sendo responsável pela coordenação didático-pedagógica de cada curso.

Direção de Departamento: Unidades que também podem orientar e prestar informações referentes ao corpo docente.

Biblioteca: Oferece serviços de empréstimo de livros, periódicos, multimeios, consultas às bases de dados, sala de estudos e projeção e acesso à Internet.

CORPO DISCENTE

Apresenta-se, abaixo, a síntese dos direitos e deveres dos estudantes matriculados nos cursos da UESC. Seu texto, na íntegra, poderá ser consultado no Regimento Geral desta Instituição, disponível em www.uesc.br.

São direitos dos membros do corpo discente:

- Zelar pelos interesses de sua categoria.
- Votar e ser votado para representação estudantil junto aos órgãos da administração da Universidade e de suas entidades, com direito a voz e voto.
- Ter acesso a ensino de qualidade em todos os turnos e modalidades.
- Utilizar os serviços administrativos e técnicos oferecidos pela Universidade.
- Recorrer de decisões dos órgãos deliberativos ou executivos.

São deveres dos membros do corpo discente:

- Observar o regime escolar e disciplinar e comportar-se, dentro da Universidade, de acordo com os princípios éticos condizentes.
- Zelar pelo patrimônio da

Universidade, destinado ao uso comum e às atividades acadêmicas.

- Respeitar as autoridades universitárias, os professores e os funcionários da Universidade.
- Cumprir e fazer cumprir o Estatuto, o Regimento e as demais atribuições previstas em lei.
- Observar as normas legais e os regulamentos vigentes.
- Frequentar as aulas e realizar as atividades curriculares, com aproveitamento.

REGIME DIDÁTICO-PEDAGÓGICO

Apresenta-se, abaixo, a síntese do Regime Didático-pedagógico da UESC. Maiores detalhes poderão ser consultados no Regimento Geral desta Instituição, disponível em www.uesc.br.

- **Matrícula**

MATRÍCULA - Regimento Geral - Aprovado pelo Conselho Pleno do CEE em 28/03/2006, Processo CEE 0041937-6/2005, nos termos do Parecer CEE nº 115/2006, e pelo Decreto Estadual nº 9.966, de 04 de abril de 2006, publicado no Diário Oficial do Estado da Bahia, em 5 de abril de 2006 - CAPÍTULO III- DA MATRÍCULA - Artigos 92 e 99 e Resoluções CONSEPE Nos 43/2012 e 77/2013.

A matrícula, ato formal de ingresso do estudante no curso e de vinculação à Universidade, será feita sob a coordenação do Colegiado de Curso, antes de cada período letivo, nos prazos fixados no Calendário Acadêmico. Para os cursos na modalidade à distância, será respeitado calendário específico determinado pela coordenação do curso.

A primeira matrícula de ingressantes (calouros) nos cursos na modalidade presencial e na modalidade à distância será efetivada pela UESC,

após a entrega da documentação e posterior homologação pelo (a) Reitor (a).

Após a homologação da última chamada do Processo Seletivo, a SECREGE encaminhará aos Coordenadores de Colegiados de Cursos de Graduação da UESC correspondências individuais contendo os procedimentos para acesso ao Portal Acadêmico e o uso desse ambiente.

O estudante que já possui vínculo em um curso de graduação da UESC e que pleiteie matrícula em outro curso desta Universidade deverá, no ato da matrícula, ou em período anterior, optar por um ou por outro, sendo vedada a realização simultânea de ambos.

- **Retorno e Transferência Externa**
- **Resoluções CONSEPE Nos 99/2010 e 92/2007**

Os estudantes que tiverem o pedido de retorno ao curso deferido e os candidatos aprovados em Processo Seletivo para Transferência Externa farão a matrícula na forma presencial, no Colegiado do curso, com validade apenas para o semestre equivalente ao deferimento, ou, a aprovação.

Em qualquer das situações acima, a matrícula será feita pelo interessado, pelos procuradores considerados natos, pai ou mãe, ou pelo procurador legalmente constituído, nos Colegiados de Curso, com observância das

exigências contidas no edital de abertura das inscrições, de matrícula e no calendário acadêmico.

- **Portal Acadêmico**

A UESC tem um ambiente de comunicação via Internet denominado Portal Acadêmico. Esse portal dá acesso às informações e serviços acadêmicos para estudantes e professores da Universidade. Os serviços para estudantes são: solicitação de matrícula nos cursos de graduação presenciais e EaD e de documentos acadêmicos, verificação da vida acadêmica, recebimento de notícias, material didático de apoio e acompanhamento dos conteúdos ministrados pelos professores, dentre outros.

A solicitação de documentos acadêmicos está regulamentada pela Portaria Reitoria UESC Nº 1555/2008.

- **MATRÍCULA E AJUSTE DE MATRÍCULA WEB - Resolução CONSEPE 77/2013**

A matrícula e o Ajuste de matrícula serão solicitados, **exclusivamente via web**, de acordo com a oferta disponibilizada pelos Colegiados de curso. O aluno indicará as disciplinas ou módulos interdisciplinares, áreas de conhecimento ou campos de saber que pretende cursar no período subsequente, cuja confirmação estará subordinada aos critérios de ocupação

de vagas.

Os procedimentos e os critérios para participação da matrícula e do Ajuste de Matrícula web estão disponíveis na RESOLUÇÃO CONSEPE Nº 77/2013.

As ocorrências acadêmicas, abaixo elencadas, são regulamentadas pelo Regimento Geral e pelas Resoluções do Conselho Universitário - CONSU e Conselho Superior de Ensino Pesquisa e Extensão - CONSEPE, disponíveis na página da UESC.

TRANCAMENTO DE MATRÍCULA

- Regimento Geral – Título V - CAPÍTULO III - DA MATRÍCULA – ARTIGO 101 e RESOLUÇÃO CONSEPE 99/2010.

CANCELAMENTO DE MATRÍCULA

- Regimento Geral – Título V - CAPÍTULO III - DA MATRÍCULA – ARTIGO 103.

ABANDONO - Regimento Geral da UESC, Título V- CAPÍTULO III- DA MATRÍCULA- ARTIGOS 97 e 119 e Resolução CONSEPE Nº 13/96.

EXERCÍCIOS DOMICILIARES - Resolução CONSEPE Nº 14/1996.

AVALIAÇÃO DE APRENDIZAGEM,

ATENÇÃO!

Além das normas institucionais, é importante que você conheça o projeto acadêmico curricular (pac) de seu curso. Nele estão contidos a estrutura e a dinâmica do currículo, a infraestrutura, o fluxograma, o perfil do egresso, as práticas de ensino, aacc e tcc.

FREQUÊNCIA e CONDIÇÕES DE APROVAÇÃO - Regimento Geral da UESC- Título V - CAPÍTULO V - Artigo 111 a 119 e RESOLUÇÃO CONSEPE Nº 16/1996.

REVISÃO E SEGUNDA CHAMADA DE PROVA OU TRABALHO - Regimento Geral da UESC- Título V - CAPÍTULO V - ARTIGOS 115 e 116.

OUTORGA DE GRAU - Resolução CONSEPE Nº 122/2012

REGIME DISCIPLINAR DO CORPO DISCENTE – Regimento Geral - Título VII - CAPÍTULO II- Artigos 178 e 179.

RECURSOS - Regimento Geral- Título VIII- Artigo 181 a 184.

**PROCURE SEU COLEGIADO PARA
MAIS INFORMAÇÕES.**

Espera-se que a criatividade e inovação estimulada e desenvolvida no conteúdo das disciplinas, no perfil do profissional formado e nas ações docentes, possibilite a formação de profissionais capazes de oferecer inovação e elevada qualidade técnica e científica em sua área de atuação.

CONTATOS:

PROGRAD: prograd@uesc.br/ (73)
3680 -5012/5013

GERAC: gerac@uesc.br/ (73) 3680
-5014/ 3680 -5256

SECREGE: secrege@uesc.br / (73) 3680
-5070/5071

CALENDÁRIO ACADÊMICO

A seguir o Calendário Acadêmico aprovado pelo CONSEPE, Resolução 72/2014. Nele estão previstos os dias de funcionamento da Universidade, além de todos os períodos e prazos das atividades acadêmicas para o ano letivo de 2015.

UESC

ZOIA

Calendário Acadêmico



Janeiro 2015

D	S	T	Q	Q	S	S
				1	2	3
4	5	6	7	8	9	10
11	12	13	14	15	16	17
18	19	20	21	22	23	24
25	26	27	28	29	30	31

Entrega dos documentos e solicitação de homologação da matrícula Sisu 2015 (A ser definido pelo MEC/INEP).

02 a 09 Matrícula web para 5ª e 6ª séries do curso de Medicina.

05 a 09 Solicitação de mudança de turno para o 1º/2015 – alunos veteranos de graduação.

05 a 14 Período para solicitação de aproveitamento de estudos – alunos veteranos e de retorno, para o 1º semestre de 2015.

12 **Início** do ano letivo para 5ª e 6ª séries do curso de Medicina.

Primeiro dia de solicitação de matrícula para alunos de pós-graduação stricto sensu, ingressantes e veteranos, obedecendo

ao calendário específico publicado na página de cada programa.

13 a 15 Verificação, pelos alunos da 5ª e 6ª séries do curso de Medicina, da confirmação da **matrícula** web.

Solicitação de ajuste de matrícula, 5ª e 6ª séries do curso de Medicina.

13 a 21 Resolução, pelo Colegiado, do ajuste de matrícula – 5ª e 6ª séries do curso de Medicina.

19 a 26 Matrícula web – alunos veteranos de graduação semestral e da 2ª a 4ª séries do curso de Medicina.

28 e 29 Solicitação de vaga em disciplina, na categoria de aluno especial e ouvinte aos cursos de graduação – 1º semestre de 2015.

Fevereiro 2015

D	S	T	Q	Q	S	S
1	2	3	4	5	6	7
8	9	10	11	12	13	14
15	16	17	18	19	20	21
22	23	24	25	26	27	28

02 a 04 Verificação da confirmação da **matrícula** web - alunos veteranos de cursos de graduação semestrais e da 2ª a 4ª séries do curso de Medicina.

Período para solicitação de ajuste de **matrícula** via web – cursos de graduação semestral de 2ª a 4ª séries do Curso de Medicina.

02 a 13 Período de resolução, pelos Colegiados, do ajuste de matrícula - alunos veteranos de cursos semestrais e da 2ª a 4ª séries do curso de Medicina.

09 e 10 **Matrícula** presencial - alunos de retorno - 1º semestre de 2015.

09 a 11 Planejamento Pedagógico para o 1º/2015.
Período para solicitação de aproveitamento de estudos – candidatos aprovados no Processo Seletivo de transferência externa - 1º semestre de 2015.

12 e 13 **Matrícula** presencial - candidatos aprovados no Processo Seletivo de transferência externa - 1º semestre de 2015.

23 **Início** do 1º período/ano letivo 2015 para curso de graduação semestral, pós-graduação e da 1ª a 4ª séries do curso de Medicina.

Início do período para solicitação de trancamento de matrícula, total ou parcial, para cursos de graduação.

Início do período para solicitação de dispensa de Prática de Educação Física.

Março 2015

D	S	T	Q	Q	S	S
1	2	3	4	5	6	7
8	9	10	11	12	13	14
15	16	17	18	19	20	21
22	23	24	25	26	27	28
29	30	31				

24 **Último dia** para solicitação de aproveitamento de estudos - candidatos aprovados no Processo Seletivo Sisu 2015, com ingresso no 1º semestre letivo.

Último dia de solicitação de trancamento total ou parcial de matrícula para alunos veteranos da graduação.

Último dia de solicitação para dispensa de Prática de Educação Física.

Último dia de solicitação de matrícula para cursos stricto sensu.

Abril 2015

D	S	T	Q	Q	S	S
			1	2	3	4
5	6	7	8	9	10	11
12	13	14	15	16	17	18
19	20	21	22	23	24	25
26	27	28	29	30		

10 **Último dia** para solicitação da indicação de docentes, pelos Colegiados de graduação e pós-graduação aos Departamentos, para o 2º período letivo de 2015.

Último dia para indicação de docentes, pelos Departamentos, aos Colegiados de graduação e pós-graduação para o 2º período letivo de 2015.



Maio 2015

D	S	T	Q	Q	S	S
					1	2
3	4	5	6	7	8	9
10	11	12	13	14	15	16
17	18	19	20	21	22	23
24	25	26	27	28	29	30

04 a 08 Solicitação de retorno aos cursos de graduação para o 2º período letivo de 2015.
Solicitação de mudança de turno para cursos de graduação - 2º período letivo de 2015.

04 a 22 Cadastramento da oferta de disciplinas dos cursos de graduação e pós-graduação, pelos Colegiados e Coordenações, para o 2º período letivo de 2015.

25 a 29 Transferência externa, exceto para o curso de medicina - solicitação de vaga aos cursos de graduação para o 2º período letivo de 2015.

Junho 2015

D	S	T	Q	Q	S	S
	1	2	3	4	5	6
7	8	9	10	11	12	13
14	15	16	17	18	19	20
21	22	23	24	25	26	27
28	29	30				

30 Encerramento do 1º período letivo de 2015.
Resultado das solicitações de retorno para o 2º período de 2015.
Início do período de solicitação de aproveitamento de estudos - alunos veteranos e de retorno para o 2º semestre de 2015.



Julho 2015

D	S	T	Q	Q	S	S
			1	2	3	4
5	6	7	8	9	10	11
12	13	14	15	16	17	18
19	20	21	22	23	24	25
26	27	28	29	30	31	

01 Início da realização de provas finais.

Início da solicitação de aproveitamento de estudos para aprovados no processo seletivo Sisu, com ingresso no 2º/2015.

08 Primeiro dia de solicitação de matrícula para o 2º Semestre, para alunos de pós-graduação stricto sensu, ingressantes e veteranos, obedecendo a calendário específico publicado na página de cada programa.

09 Último dia para realização de provas finais.

08 a 10 Planejamento Pedagógico para o 2º período de 2015.

10 Último dia para fechamento e entrega das pautas à SECREGE.

13 a 15 Solicitação de vaga em disciplina, na categoria de aluno especial ou ouvinte, aos cursos de graduação, para o 2º/2015.

15 Último dia para solicitação de aproveitamento de estudos para o 2º/2015 - alunos veteranos, de retorno.

17 Último dia para envio à SECREGE, pelos Colegiados, do Memorial Descritivo das Atividades Acadêmicas Científico-Culturais e Extracurriculares para cursos de graduação.

20 a 27 Matrícula web - alunos veteranos dos cursos de graduação, semestrais, para o 2º período letivo de 2015.

31 Início do período para verificação pelos alunos veteranos de cursos semestrais da confirmação da **matrícula web**.

Agosto 2015

D	S	T	Q	Q	S	S
						1
2	3	4	5	6	7	8
9	10	11	12	13	14	15
16	17	18	19	20	21	22
23	24	25	26	27	28	29
30	31					

03 a 05 Período para solicitação de **ajuste de matrícula** via web – alunos veteranos de cursos de graduação.

03 a 06 Período para solicitação de aproveitamento de estudos – candidatos aprovados no Processo Seletivo de transferência externa para o 2º período letivo de 2015.

03 a 14 Período para resolução, pelos Colegiados, das solicitações de **ajuste de matrícula**.

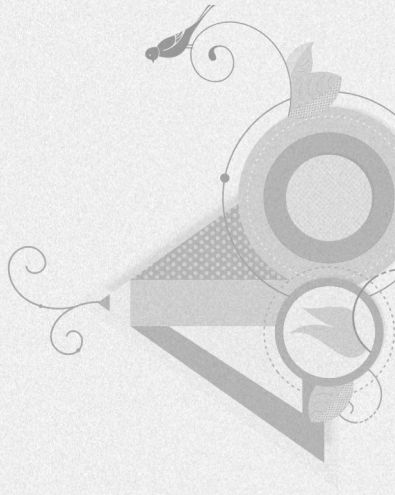
05 **Último dia** para verificação pelos alunos veteranos de cursos semestrais da **confirmação da matrícula** web.

10 e 11 **Matrícula** presencial – alunos de retorno e candidatos aprovados no processo seletivo de transferência externa - 2º/2015

10 **Início** do 2º período letivo 2015.

Início do período para solicitação de trancamento de matrícula, total ou parcial, para cursos de graduação - alunos veteranos.

Início do período para solicitação de dispensa da Prática de Educação Física.



Setembro 2015

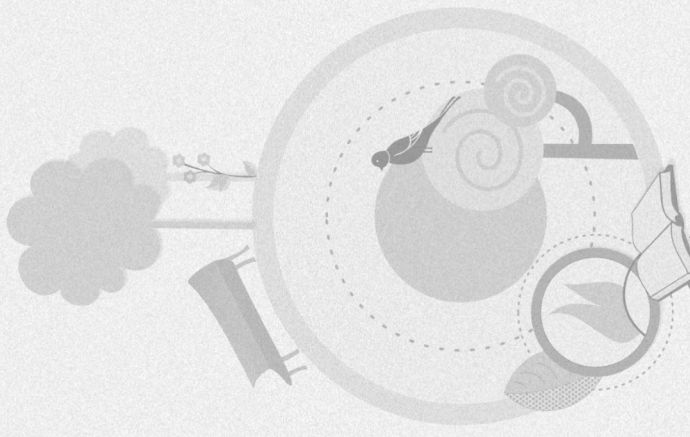
D	S	T	Q	Q	S	S
	1	2	3	4	5	
6	7	8	9	10	11	12
13	14	15	16	17	18	19
20	21	22	23	24	25	26
27	28	29	30			

08 Último dia para solicitação de aproveitamento de estudos para candidatos aprovados no processo seletivo Sisu, com ingresso no 2º período de 2015.

Último dia para solicitação de dispensa da Prática de Educação Física.

Último dia para solicitação de trancamento de matrícula, total ou parcial, para cursos de graduação - alunos veteranos.

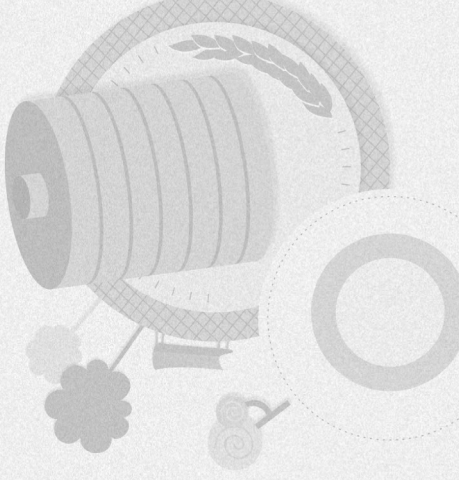
Último dia de solicitação de **matrícula** para cursos de pós-graduação stricto sensu.



Outubro 2015

D	S	T	Q	Q	S	S
			1	2	3	
4	5	6	7	8	9	10
11	12	13	14	15	16	17
18	19	20	21	22	23	24
25	26	27	28	29	30	31

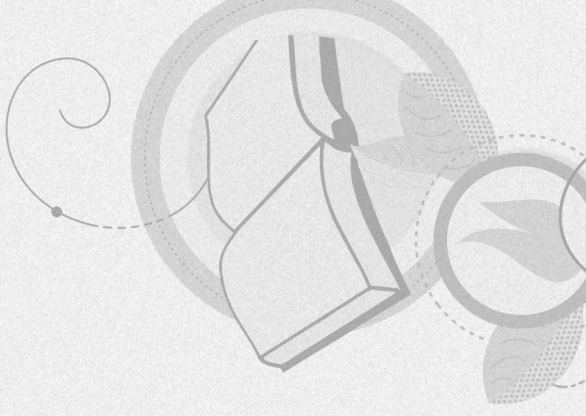
- 05 a 07** Planejamento Acadêmico para o 1º período letivo de 2016 - cursos de graduação.
- 05 a 09** Solicitação de retorno aos cursos de graduação para o 1º período/ano letivo de 2016.
Transferência externa - solicitação de vaga aos cursos de graduação para o 1º período/ano letivo de 2016.
- 09** **Último dia** para solicitação de indicação de docentes, pelos Colegiados e Coordenações de graduação e pós-graduação stricto sensu, aos Departamentos, para o 1º período letivo de 2016.
- 30** **Último dia** para indicação de docentes, pelos Departamentos, aos Colegiados e Coordenações de graduação e pós-graduação stricto sensu, para 1º período letivo de 2016.



Novembro 2015

D	S	T	Q	Q	S	S
1	2	3	4	5	6	7
8	9	10	11	12	13	14
15	16	17	18	19	20	21
22	23	24	25	26	27	28
29	30					

- 03 a 06** Seminário de Iniciação Científica e II Simpósio de Ensino, Pesquisa, Extensão e Inovação da UESC.
- 09 a 27** Cadastramento da oferta de disciplinas da graduação e pós-graduação, pelos Colegiados e Coordenações, para o 1º período/ano letivo de 2016.
- 21** Encerramento do ano letivo para 5ª e 6ª séries do curso de Medicina.
- 23 a 30** Realização de provas finais para o curso de Medicina – 5ª e 6ª séries.
- 30** Publicação do resultado das solicitações de retorno aos cursos de graduação para o 1º período letivo de 2016.



Dezembro 2015

D	S	T	Q	Q	S	S
		1	2	3	4	5
6	7	8	9	10	11	12
13	14	15	16	17	18	19
20	21	22	23	24	25	26
27	28	29	30	31		

04 Encerramento do ano letivo para 1ª a 4ª séries do curso de Medicina.

04 **Último dia** para entrega das pautas da 5ª e 6ª séries do curso de Medicina à SECREGE.

07 a 11 Realização de provas finais para o curso de Medicina – 1ª e 4ª séries.

09 Encerramento do 2º período letivo de 2015.

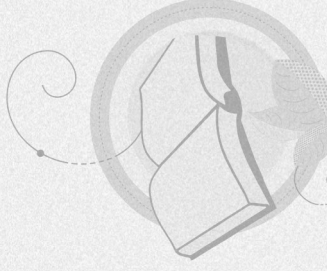
10 a 16 Realização de provas finais - cursos semestrais de graduação.

15 **Último dia** para envio à SECREGE, pelos Colegiados, do resultado do ENADE.

18 **Último dia** para entrega das pautas da 1ª a 4ª séries do curso de Medicina à SECREGE.

Último dia para fechamento e entrega das pautas à SECREGE.

21 **Último dia** para envio à SECREGE, pelos Colegiados, do Memorial Descritivo das Atividades Acadêmico Científico-Culturais e Extracurricular para cursos de graduação.



RESUMO DOS DIAS LETIVOS MENSAIS DO ANO DE 2015

MÊS	1º SEMESTRE
Fevereiro	06
Março	25
Abril	21
Maiο	25
Junho	23
Total	100

Total Geral: 200

MÊS	2º SEMESTRE
Agosto	19
Setembro	25
Outubro	24
Novembro	24
Dezembro	08
Total	100

